

Stolt af vores bymidte

Visionsplan for Solrød Center

2025



Forord

Med nærværende visionsplan har vi sammen – og sammen med Solrød Kommunes borgere og mange aktører – sat en retning for en fortsat udvikling af Solrød Center – vores bymidte, der næste år kan markere 50 års jubilæum.

Visionen er udviklet gennem en inddragende proces, hvor det er blevet klart for os, at der er opbakning til at skabe den forandring, der sikrer at bymidten også fremover er det levende og naturlige mødested for hele kommunen.

Opgaven, der ligger foran det kommende byråd, er at lykkes med det som by og kommune. Vi skal være sammen om det, så det hverken kun er grundejernes, Centerforeningens eller byrådets ansvar, men vores allesammens opgave og ansvar. For i Solrød er fællesskabet stærkt, og det skal afspejle sig i bymidten. Og det skal afspejle den måde, vi nu sætter handling bag ordene og udvikler vores bymidte på, så vi alle er stolte af vores Solrød Bymidte.

Solrød Byråd

December 2025

Indhold

Om visionsplanen	03
Læsevejledning	04
Fundament	05
En inddragende visionsproces	06
Et vidensbaseret afsæt	08
Byens mange stemmer	11
Vision	14
Delvisioner	18
Handlingskatalog	29
Fra vision til virkelighed	30
Tak for jeres bidrag	41

Om visionsplanen

AFSÆT FOR VISIONSPLANEN

Solrød Center har eksisteret i snart 50 år. Det giver anledning til at se tilbage - og se frem. Lave et eftersyn – fagligt og med borgere, grundejere, butiksejere, brugere og interessenter: Hvad kunne Solrød Center tidligere? Hvad kan det i dag? Hvad skal det kunne i fremtiden? Hvad er udfordringerne, og hvad er potentialerne?

Også tidligere i centrets liv er der lavet analyser, talt om potentialer og udviklet planer. Senest en helhedsplan fra 2015, hvis iagttagelser og anvisninger i høj grad stadig er relevante. Derudover har Solrød Kommunes nuværende politikker, strategier og planer været med til at danne afsæt for arbejdet med visionsplanen.

FORMÅL MED VISIONSPLANEN

Formålet med denne visionsplan er at sikre et stærkt grundlag for en positiv og bæredygtig udvikling og dermed en fremtidssikring af Solrød Center.

Solrød Byråd har efterlyst en ambitiøs visionsplan, som skal medvirke til at styrke bymidtens liv, funktioner og attraktioner og imødekomme behovene for både nuværende og fremtidige generationer.

For at kunne realisere visionen har det også været et formål, at den gennemførte dialog- og inddragelsesproces har skullet give så godt et indblik i solrødernes viden, erfaringer, idéer og ønsker, at visionen både afspejler og skaber afsæt for en gensidig forståelse af behovet for fremtidige handlinger.



1976

2025
ET EFTERSYN AF
SOLRØD CENTER

ET FREMTIDSSIKRET
SOLRØD CENTER

2035

Læsevejledning

Visionsplanen består af tre dele.

En indledning, der som **fundament** for visionen og de fremtidige handlinger, samler op på de faglige analyser og den gensidige forståelse af udfordringer og potentialer, som den inddragende visionsproces har kortlagt.

Selve **visionen**, der sætter den overordnede retning for bymidtens udvikling og peger på den udprægede efterspørgsel efter, at Solrød Center (igen) bliver en bymidte, som borgere er stolte af og har stor lyst til at bruge både i hverdagen og i fritiden – også i fremtiden.

I det afrundende afsnit formuleres forslag til **handling**er i kobling til den retning, som visionen og delvisionernes fremtidsperspektiver sætter. Her gives en række bud på, hvad den efterfølgende udvikling kan indeholde af opgaver og handlinger. De er udviklet med afsæt i den viden, der er skabt i processen for at konkretisere mulighederne og potentialerne, så man kan forestille sig vejen mod en bæredygtig og levende bymidte for hele kommunen, men er beskrevet med en åbenhed i tiltag og løsninger til brug for den fremtidige proces.



FUNDAMENT

Visionen bygger på et fundament af eksisterende data, faglige analyser og en bred inddragelsesproces.



VISION

Visionen sætter en fælles retning for de ønsker og drømme, der er for fremtidens Solrød Center. Visionen er understøttet af delvisioner, der udfolder visionens temaer.



HANDLINGSKATALOG

Konkrete handlinger er det, der skal få det til at ske. Afsnittet indeholder tre overordnede tiltag og en række konkrete forslag til handlinger og opmærksomhedspunkter, der skal få visionen til at leve.

HVAD ER EN VISIONSPLAN?

En vision sætter en retning ved at beskrive den fremtidige tilstand, vi ønsker for vores bymidte.

Når vi også har valgt at kalde det en plan – altså en visionsplan – er det fordi, vi bevidst har villet skabe en tydelig sammenhæng til næste fase, hvor visionen skal realiseres. Derfor lader vi ikke visionen stå alene, men omkranser den med yderligere to elementer – fundament og handling – der forhåbentligt gør visionen så robust, at den efterfølgende kan realiseres.

Udviklingen af visionsplanen bliver derved første skridt i retningen af at udarbejde en sammenhængene strategisk og fysisk udviklingsplan, der skal sikre, at vi realiserer den udvikling, som visionen har sat retning for. Og som fundamentet og beskrivelsen af handlinger, er med til at gøre robust.

Fundament

En inddragende visionsproces

Det har vi gjort

INDDRAGELSE SOM FUNDAMENT FOR VISIONSPLANEN

Inddragelsen af borgere, grundejere, butik drivende, interessenter og andre aktører har været en central del af arbejdet med visionsplanen – både i den indledende analysefase og senere i udviklingen af retningen for selve visionen og de mulige handlinger.

Inddragelsen har både været åben, hvor vi har været spørgende og lyttende, men vi har også undervejs sat faglige retninger, der har skullet inspirere til, at aktørerne kunne give brugbare input til den fremadrettede vision. Det er sket med afsæt i fagligt funderede fremtidsfortællinger, hvor respondenter-

ne har skullet forholde sig til fremtidsscenarier for udviklingen af Solrøds bymidte og prioritere de udviklingsgreb, de fandt vigtigst for bymidtens fremtid.

UDVIKLING I FÆLLESSKAB

Vi har taget afsæt i byrådets vision for Solrød Kommune, sådan at "Sammen skaber vi det bedste sted at leve og bo" ikke bare er noget, vi siger, men er noget, vi gør.

Vi har mødt borgerne og de øvrige aktører dér, hvor de er – fysisk og digitalt – gennem en vifte af aktiviteter og metoder. Målet har været, at det skulle

være let og tilgængeligt at bidrage med input, og dermed at sikre, at inddragelsen er sket med en bred og repræsentativ deltagelse.

Samtidig har vi sigtet efter at sikre en solid forankring og et ejerskab af visionsplanen, så de forskellige aktører både kan forstå de forskellige perspektiver og interesser, men også kan genkende sig selv og føler sig spejlet i både vision og forslag til mulige handlinger.



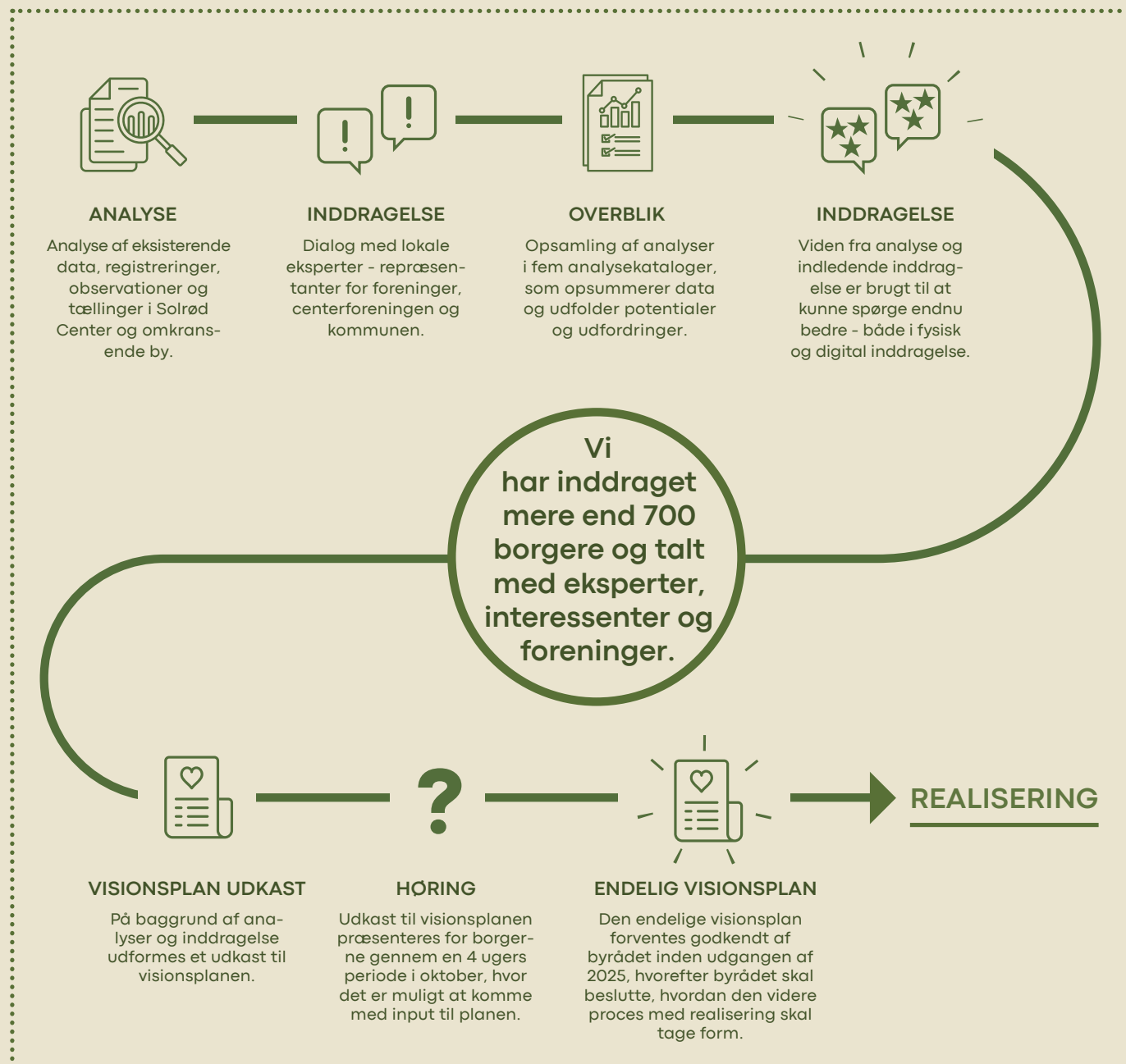
METODER OG AKTIVITETER

Inddragelsen er gennemført i hele kommunen – blandt andet med stopinterviews i centergaden, ved Havdrup Center og Solrød Idrætscenter, på en gåtur gennem Solrød Center, ved et åbent hus-arrangement på Solrød Bibliotek og Kulturhus og i forbindelse med Solrød Byfest 2025. Derudover er der udsendt et digitalt spørgeskema via kommunens hjemmeside, sociale medier og Aula. Det er desuden delt med QR-koder på flyers og skilte i bymidten.

I alt er mere end 700 borgere repræsenteret i inddragelsen, heraf 540 via det digitale spørgeskema.

Inddragelsen har også været målrettet andre aktører end borgerne. Der været afholdt samtaler med medlemmerne af grundejerforeningen og Centerforeningen, fokusgruppe med foreninger og løbende har Solrød Byråd som politisk styregruppe været inddraget i processen.

Endelig er der gennemført tællinger og observationer i Solrød Center, gennemført ekspertinterviews og lavet desk research.



Et vidensbaseret afsæt

OPSUMMERING AF ANALYSERNE

Følgende opsummering giver et overblik over hovedkonklusionerne fra de faglige analyser, der er baseret på eksisterende data samt dialog med eksperter, forvaltning, politisk ledelse og borgere (gennem stopinterviews og åbent kontor). Analyserne udgør det faglige grundlag for inddragelsen og danner samtidig fundamentet for både vision og forslag til handlinger.

Analyserne peger på et tydeligt potentiale for at udvikle Solrød Center til en mere levende, sammenhængende og attraktiv bymidte. Flere boliger kan bidrage til øget liv i området og skabe dynamik i flyttekabal. I dag fungerer centret primært som ramme for hverdagens indkøb og ærinder, men opleves som spredt og med begrænset byliv.

Ved at koncentrere og forny funktioner, styrke forbindelser og tilføre nye tilbud, kan bymidten gøres mere attraktiv – og tiltrække den nødvendige aktivitet, som også detailhandlen efterspørger. Centret har en stærk lokal identitet, der kan styrkes med fokus på nærhed, kvalitet og hverdagsliv.

Derudover peger analyserne på potentialer for endnu mere bæredygtig og aktiv mobilitet og grøn omdannelse gennem styrkede forbindelser og en mere aktiv brug af bagside- og parkeringsarealer.

BOLIGER – BEHOV OG POTENTIALER

Opsummering af analyse

- Solrød Center vurderes som et attraktivt sted at bo, særligt for seniorer, der ønsker at blive i lokalområdet. Kvaliteter som nærhed til indkøb, fællesskab og transport er til stede i Solrød Center.
- 22% af de adspurgte overvejer at skifte bolig de kommende år – heraf flest 60-74-årige.
- Ejendomsmæglere og borgere peger på efterspørgsel efter boliger centralt, men også på økonomiske barrierer og behov for tilgængelighed.
- Befolkningstilvæksten blandt ældre og ønsket om at skabe flyttekæder giver potentiale for andre typer boliger i bymidten (Solrød Kommunes boligpolitik "Det bedste sted at bo – hele livet - Boligpolitik 2019")
- Der er tekniske udfordringer, som støj og boligpriser, der skal håndteres ved planlægning.

Anbefalinger til retning

- Undersøg muligheden flere typer boliger, fx boliger der er attraktive for seniorer, med fokus på tilgængelighed, fællesskab og betalbarhed, men også unge, der kan se potentiale i lejeboliger i bymidten og lige ved stationen, osv.
- Udnyt potentialet i at placere boliger, så de bidrager til byliv og aktivitet hele døgnet og skaber finansieringsmuligheder for byudvikling.
- Arbejd med differentierede boligtyper og målret indsats mod både lokale borgere og tilflyttere.
- Inddrag borgerne tidligt i processen for at adressere bekymringer og skabe opbakning til en balanceret udvikling.

DESTINATIONER OG AKTIVITETER

Opsummering af analyse

- Solrød Center bruges primært til dagligvareindkøb og opleves blandet – både som hyggeligt, men også som et sted, der mangler variation og kvalitet.
- Centret opleves som spredt, og flere funktioner i stueetagerne bidrager ikke til aktivitet i gadebilledet.
- Børn og unge bruger bymidten som opholdssted, men der mangler gode steder at opholde sig og til at mødes med venner.
- Centerforeningen og de offentlige funktioner spiller en vigtig rolle i at skabe liv, men koordinering udfordres af mange grundejere.
- Solrød Bibliotek og Kulturhus opleves ikke som et kulturhus – behov for bedre samarbejde og synlighed.

Anbefalinger til retning

- Styrk sammenhæng og liv i bymidten ved at samle funktioner og skabe mere interaktion mellem livet indenfor og udenfor på centergaden.
- Skab variation i bymidstens tilbud med fx caféer, kultur, erhverv og fællesskab – og prioriter synlige kvalitetsløft.
- Udnyt potentialet i kulturelle aktører, selvstændige og iværksættere til at udvikle Solrød Kommune som iværkstætter- og kultursted.
- Behov for en stærk organisering på tværs af aktører for at skabe fælles retning i arbejdet med bymidten.

BYKVALITET, IDENTITET OG KULTURARV

Opsummering af analyse

- Solrød Center har en stærk lokal identitet, der udspringer af historie, placering og hverdagslivet.
- Menneskelig skala og et bugtet forløb med forskydninger og mindre rum giver varieret oplevelse og muligheder - men mange steder står tomme.
- Funktioner i stueetagerne varierer – vest for banen bidrager butikker og caféer til byliv, mens øst domineres af indadvendte funktioner.
- Pladser ved station og aktivitetscenter mangler funktioner, der inviterer til ophold og aktivitet.
- Den bilfri centergade opleves som tryk og rolig, men der mangler mere sammenhæng mellem parkeringsarealer og ankomster.
- Centret nævnes som en vigtig ramme om hverdagslivet, men opleves som et sted, hvor der er potentiale for udvikling.

Anbefalinger til retning

- Udvikle bymidten med respekt for historien – fremhæv og forfin, fremfor radikal forandring.
- Aktivere centergadens opholdssteder og styrk bylivsskabende funktioner, især i stueetagerne og på centrale pladser.
- Forbinde øst og vest bedre – og skab naturlige bevægelser mellem centergade og Strandvejen.
- Forbedre visuel og fysisk adgang fra parkeringsarealer og ankomstpunkter, så centergadens liv bliver mere tilgængeligt og indbydende.

MOBILITET

Opsummering af analyse

- Solrød Center har en stærk struktur med mange funktioner inden for kort afstand.
- Størstedelen af kommunens borgere har maksimalt 15 min på cykel til centret og mange cykler, men bilen dominerer på korte ture under 5 km. Bilrådigheden er høj – 75% af familier har bil.
- Cykelparkering ved stationen er god og udnyttet.
- Stationsområdet fungerer som vigtigt knudepunkt og mødested, men potentialet som bylivsdriver er ikke fuldt udnyttet.
- Store parkeringsflader optager centrale arealer, men mange pladser står tomme uden for arbejdstid.
- Solrød Kommunes p-norm er generelt lidt højere end andre byer i området

Anbefalinger til retning

- Bedre trafiksikkerhed og tryghed for gående og cyklister på tværs af omkransende veje kan "nudge" flere børn og pendlere til at cykle mere.
- Gøre busterminalen mere kompakt og effektiv.
- Justere p-normer og overveje placeringen af tidsbegrænset og pendlerparkering og gentænk parkeringsarealer med fokus på dobbeltudnyttelse, grønne byrum og mulighed for ny bebyggelse.
- Indretning af attraktive, grønne og levende byrum er et kendt middel til at få flere til at gå og cykle mere, hvormed CO₂-udledning reduceres.

KLIMATILPASNING OG DET GRØNNE

Opsummering af analyse

- Potentiale i at betragte bymidten som en slags offentlig park og opholdsrum
- Centret forbindes i dag til et netværk af rekreative ruter, men forbindelserne kan styrkes.
- Borgere efterspørger varieret beplantning – pladsen ved rådhuset fremhæves som godt eksempel.
- Parkeringsarealerne fremstår som bagside, men rummer stort potentiale for grøn omdannelse og øget biodiversitet.
- Initiativer som "Solrøds Vilde Vækster" og "Sammen om Fremtiden" danner god basis for fremtidige grønne tiltag.
- KLAR Forsyning har udarbejdet model for klimatilpasning, og i bedene ved rådhuset og biblioteket opsamles hverdagsregn.

Anbefalinger til retning

- Bliv inspireret af 1970'ernes grønne vision og styrk Solrød Center som et offentligt, parklignende opholdsrum.
- Skab tydeligere forbindelser mellem center og det rekreative landskab.
- Omdan parkeringsarealer til grønne, biodiversitetsfremmende ankomstområder.
- Udvid brugen af naturbaserede løsninger til klimatilpasning, og integrer dem i byens rum og nye boligprojekter.
- Tænk klimatilpasning, biodiversitet og rekreation som ét samlet, integreret greb.
- Eventuelle nye boliger bør placeres på højtliggende arealer med mindst mulig risiko for oversvømmelse.



Byens mange stemmer

Opsummering af inddragelsesprocessen

Inddragelsen af +160 borgere og interessenter samt 540 besvarelser på et digitalt spørgeskema vidner om stort lokalt engagement og kendskab til Solrød Center. Der er indsamlet input via spørgeskemaer, byfest, gåture, stopinterviews og dialogmøder. Det giver et solidt grundlag for at vurdere, hvor der er opbakning til forandring – og hvor der er behov for afvejning af forskellige hensyn.

”Det er positivt, at I er ude og tale med borgerne, informere og spørge. Det sætter jeg stor pris på, at kommunen gør”.

Aldersfordeling tæt på kommunens gennemsnit

Deltagernes aldersfordeling matcher generelt kommunens demografi, dog med en mindre overrepræsentation af borgere mellem 18 og 44 år, mens de yngste under 18 og ældste over 75 er let underrepræsenteret. 96% af spørgeskemadeltagerne bor i Solrød Kommune, og næsten to tredjedele bruger centret dagligt eller flere gange om ugen – svarene bygger altså på solidt lokalt kendskab.

Et blandet indtryk af Solrød Center

Spørger man borgerne, med hvilke ord, de vil beskrive

centret, fremhæves både ordene ”hyggelig” og ”kedelig” – hver nævnt 107 gange. Det viser spændvidden i oplevelsen: Nogle ser centret som et nærværende og lokalt sted, mens andre oplever det som stillestående. Det understreger behovet for at bevare det nære og samtidig tilføje mere liv og variation.

Transportvaner til centret

Deltagerne er blevet spurgt ind til, hvordan de oftest ankommer til Solrød Center (det har været muligt at vælge flere forskellige transportformer). Flertallet kommer til centret til fods eller på cykel (93 %), mens 74 % ofte ankommer i bil. Kun 10 % bruger kollektiv transport. Hele 82 % bor under 3 km fra centret – også mange af dem, der bruger bilen. Det viser, at bilen bruges til korte, lokale ture.

Forskelle mellem målgrupper og potentielle dilemmaer

Borgernes prioriteringer varierer afhængigt af alder, brugsmønster og formål med besøget. Unge og ældre vægter grønne kvaliteter og fællesskab højt, mens børnefamilier især efterspørger tryghed og tilbud til børn og unge. Pendlere lægger vægt på funktionalitet og integration af hverdagsrejser, mens ikke-pendlere prioriterer parkeringsforhold og praktisk tilgængelighed. Hyppige brugere ønsker i højere grad at koble funktion og oplevelse, hvorimod sjældne brugere er mere optagede af convenience

og adgang. Disse forskelle afføder en række potentielle dilemmaer, der skal balanceres i det videre arbejde med Solrød Center:

- Hverdagsliv vs. eventkultur: Hvordan skabes kontinuerligt byliv, ikke kun til events?
- Beboernes ro vs. bylivets støj: Hvordan sikres liv uden at genere boligfunktioner?
- Lokal charme vs. større kommercielle trækplastre: Hvad skal være trækpunktet – niche eller masseappel?
- Små forbedringer vs. store projekter: Skal man fokusere på "quick wins" eller langsigtede investeringer?
- Parkering vs. byrum: Hvordan prioriteres grønne arealer uden at miste tilgængelighed?
- Grønt og fleksibilitet: Hvordan balanceres behovet for grønne oaser med ønsket om at afholde større arrangementer?

Overordnede tendenser

Blandt de borgere, der har deltaget i inddragelsen, er der opbakning til at udvikle Solrød Center som en funktionel, grøn og oplevelsesrig bymidte. Hele 60% af borgerne fremhæver byliv og fællesskab som det vigtigste tema. Grønne og rekreative kvaliteter er særligt vigtige for unge og ældre, mens mobilitet vægtes lidt lavere – dog med ønsker om bedre tryghed og sammenhæng mellem transportformer.

Byens mange stemmer

Prioriteringer

I det følgende afsnit præsenteres borgernes prioriteringer inden for de tre temaer, som spørgeskemaet fokuserede på. For hvert tema blev deltagerne bedt om at vælge de tre undertemaer, de fandt vigtigst, blandt 6–8 mulige, her vist i prioriteret rækkefølge.

MOBILITET & ANKOMST

1. Stationen som levende grønt mødested

Stationsområdet er det mest prioriterede enkeltområde i spørgeskemaet – valgt af ca. 58%. Ønsket er et område, der inviterer til ophold og fungerer som en venlig portal til byen. Pendlere og daglige brugere ser potentiale i, at stationen kombinerer funktion og oplevelse.

2. Trygt og nemt at skifte transportmidler

43% ønsker bedre muligheder for skift mellem tog, bus, cykel og gang. Der er særligt fokus på tryghed for bløde trafikanter, bedre skiltning og sikker krydsning – især for børn og ældre.

3. Hverdagsrejser understøtter liv og handel

40% ønsker, at pendling og hverdagsrejser i højere grad understøtter liv og handel i bymidten. Kombinationen af transport og daglige ærinder fremhæves som vigtig af de mest aktive brugere.

"Det er nemt at bevæge sig gennem centergaden. Vi skal bevare centret som en gå- og cykelgade."

AKTIVITET & BYLIV

1. Bedre rammer for butikker og erhverv

Hele 70% ønsker forbedrede betingelser for erhvervs livet. Særligt 30–44-årige vægter dette højt. Ønsket er færre tomme lokaler, flere specialbutikker og tydeligere struktur i handelsstrøget.

2. Byliv aktivt hele dagen

63% prioriterer et aktivt byliv hele dagen – med caféer, kultur, oplevelser og steder at mødes. Mange efterspørger arrangementer, men også steder til hverdagsbrug, især for børn og unge.

3. Bymidten som naturligt mødested

Over halvdelen ønsker bymidten som naturligt samlingspunkt. Unge savner steder at hænge ud uden at skulle forbruge, og ældre ønsker tilgængelige, hyggelige byrum med siddepladser.

"Der mangler noget, der kildrer i maven."

"Skab liv på de forskellige pladser – tag fat der, hvor der ikke er liv eller der, hvor der er store tomme arealer fx på Stationspladsen."

DET GRØNNE & REKREATIVE

1. Bymidten føles som en park

61% ønsker, at bymidten skal føles mere som en park. Særligt unge (77% af 18–29-årige) og ældre sætter pris på grønne områder med beplantning, skygge, ophold og æstetik.

2. Bagsider omdannes til grønne byrum

58% ønsker, at bagsider og kedelige pladser transformeres til grønne, indbydende steder. Fx foreslås omdannelse af plads ved aktivitetscenter og p-pladser til grønne oaser.

3. Regnvand håndteres grønt

42% bakker op om regnvandshåndtering integreret i byrummene – med regnbede og permeable belægninger. Særligt ældre fremhæver behovet for klimatilpasning og biodiversitet.

"Det er vigtigt, at bymidten får parklignende områder til familier og ældre."

"Pladsen bør udnyttes bedre – her er meget plads, men få aktive steder."

Vision

Vision

Stolt af vores bymidte

I 2035 afspejler livet og aktiviteterne i Solrød Bymidte, at Solrød er det **bedste sted at leve og bo.**

Bymidten er hele Solrøds **bankende hjerte** og bidrager til kommunens identitet ved at udstråle **kvalitet og fællesskab** og være et naturligt **knudepunkt** for foreningsliv, handel, service, fritidsliv og kultur.

I bymidten hilser alle på hinanden. **Vi mødes** med hinanden - planlagt og spontant - og **vi viser stolt bymidten frem** for vores gæster.

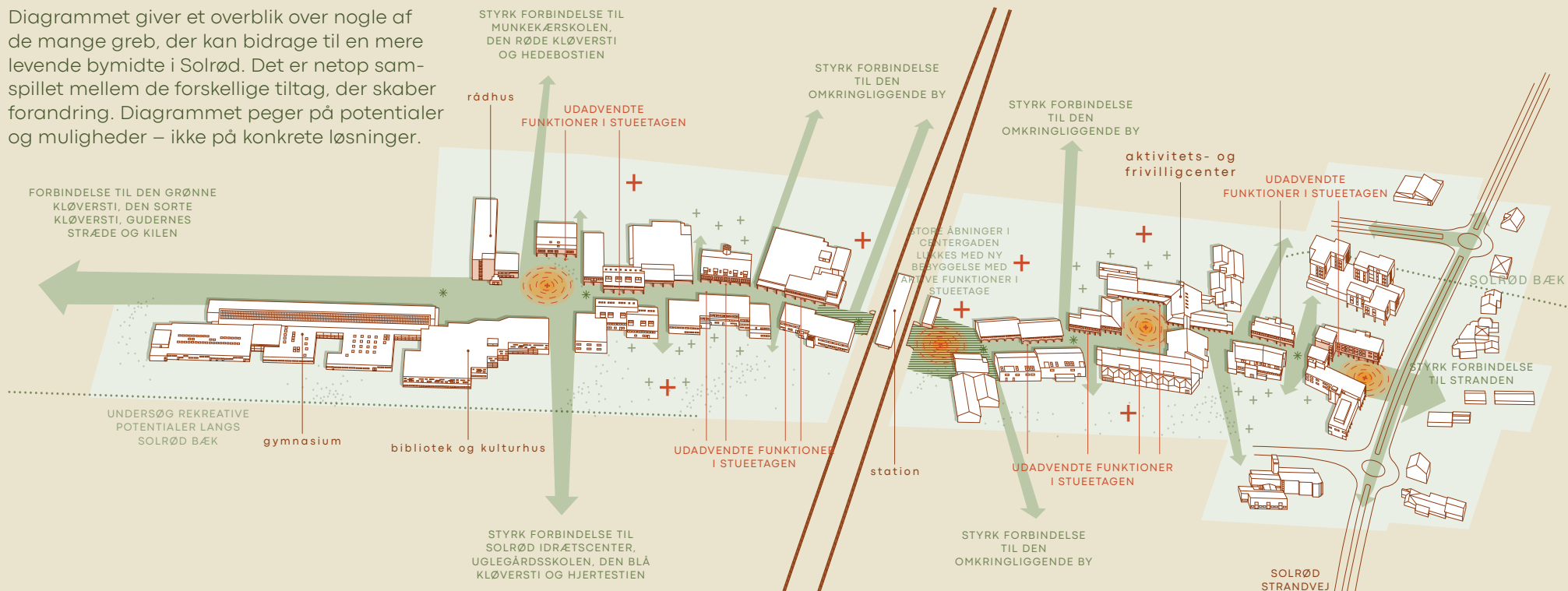
Alle veje og stier fører **trygt** til bymidten, hvor den **levende** centergade er et naturligt omdrejningspunkt for **hverdagsliv og byliv.**

Bymidstens mange **forskellige funktioner** skaber liv og tryghed hele døgnet, og det **grønne og levende** bymiljø får alle til at føle sig velkomne og giver lyst til at blive.

Vi er alle stolte af vores Solrød Bymidte.

Stolt af vores bymidte

Diagrammet giver et overblik over nogle af de mange greb, der kan bidrage til en mere levende bymidte i Solrød. Det er netop samspillet mellem de forskellige tiltag, der skaber forandring. Diagrammet peger på potentialer og muligheder – ikke på konkrete løsninger.



-  Det grønne hjerte - Solrød Center som en park for gående og cyklister
-  Potentiale for rekreative kvaliteter langs Solrød Bæk
-  Potentiale for mere liv, grøn parkering og evt. nye boliger
-  Grøn regnvandshåndtering på terræn
-  Udadvendte funktioner og handel i stueetager
-  Forskellige typer byrum
-  Bind bymidten sammen
-  Sænk farten på cykler
-  Skab evt. plads til flere boliger

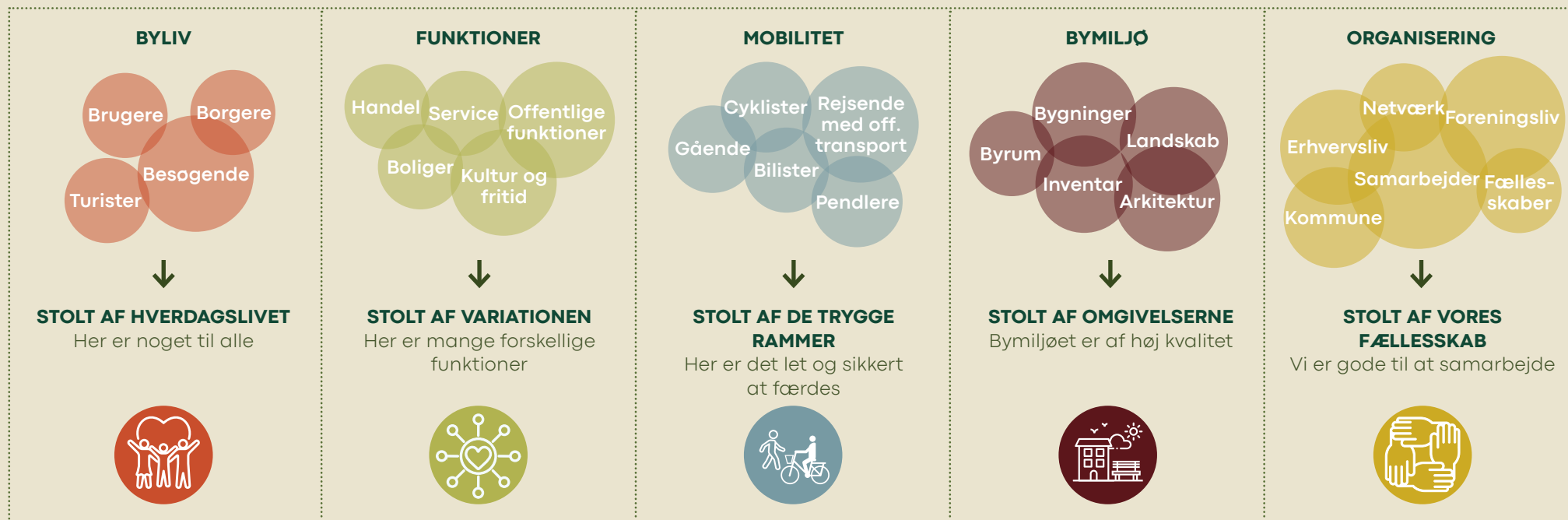


Delvisioner

Visionen sætter en retning, hvor Solrød Bymidte i 2035 opleves som hele kommunens pulserende hjerte, og der er skabt en stolthed blandt Solrøds borgere.

I det følgende præsenteres en række delvisioner, som bygger på de mange idéer, ønsker og input, borgerne og aktørerne har bidraget med undervejs i visionsarbejdet – og de repræsenterer dermed et fælles billede af, hvor vi kan og vil bevæge os hen.

Hver delvision fungerer som en konkretisering af, hvad visionen kan betyde i praksis. Målet er at gøre det lettere at omsætte visionens ambitioner til handling og derved sikre en realisering af visionen.





Stolt af hverdagslivet

Her er noget til alle

DELVISION

Solrød Bymidte er for os alle uanset alder. De helt små kommer med deres forældre – med dagplejen, vuggestuen eller børnehaven. På tur til legepladsen, til bymidtens grønne og aktive byrum, på Solrød Bibliotek og Kulturhus, på vej til stranden – eller på vej til svømmehallen.

De unge cykler forbi bymidten efter skole og inden sportsaktiviteter. I aktive pauser i gymnasiet eller til gruppesnakke i det grønne.

Forældrene klarer indkøbene, får hilst på naboerne og ordnet alt det nødvendige i en travl hverdag, hvor arbejde, indkøb, aftensmad og fritidsinteresser skal balanceres. Og de mødes på caféen eller restauranten, når pulsen skal ned og nydelsen op.

De lidt ældre mødes i det grønne, dyrker samværet, foreningslivet og fællesskabet. De færdes dagligt i Aktivitets- og Frivilligcentret, på Solrød Bibliotek og Kulturhus eller indtager brunchen på bymidtens levende pladser. De nyder – som alle andre – godt af, at alle tænkelige bevægelses- og sundhedstilbud er samlet i gåafstand fra hinanden – og i gåafstand fra hjemmet. For også det at bo og at bevæge sig til fods eller cykel er med til at skabe puls og understøtte liv og fællesskab.

BYMIDTEN HAR ALLEREDE

- Centrets eksisterende legepladser benyttes flittigt og er med til at skabe liv og aktivitet.
- Solrød Centers mange arrangementer fremhæves af mange borgere som positivt og tiltrækker forskellige brugergrupper og skaber aktivitet i centret året rundt – og særligt i de varme måneder.
- Mange passerer gennem centret dagligt og især mange unge kører igennem hver dag på vej til og fra skole og fritidsaktiviteter, fx i Solrød Idrætscenter.
- De ældre bruger centret aktivt, især til handel, foreningsliv, genoptræning og lægebesøg.
- Solrød Bibliotek og Kulturhus og Aktivitets- og Frivilligcentret danner rammen om mange forenings- og fritidsaktiviteter.
- Sundhedsydelse og læger tiltrækker besøgende fra hele regionen.
- Solrød Kommune har et stærkt foreningsliv - 11.000 af kommunens borgere er medlem af en forening.
- Det lokale handelsliv er aktivt – men har behov for at blive styrket.



Foto: Solrød Center

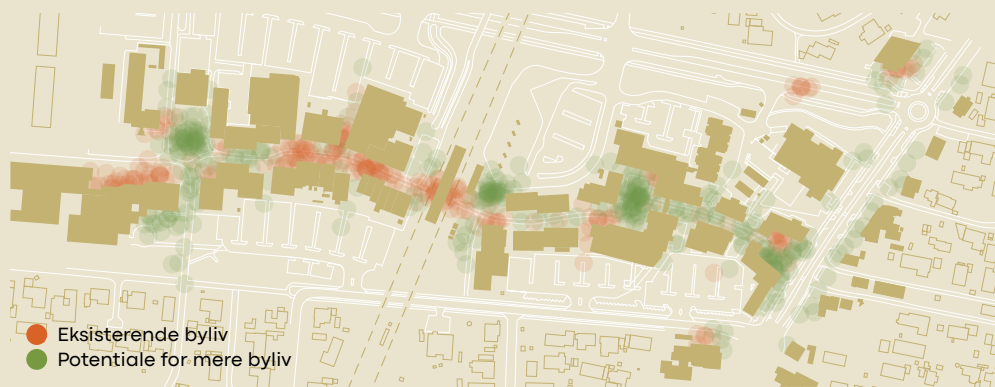


Foto: Solrød Center



POTENTIALER FOR ET STYRKET KNUDEPUNKT FOR HVERDAGSLIVET

- Funktioner og indretninger, som fx en attraktiv legeplads, der kan få børn og unge til at bruge og blive i centeret.
- Destinationer og byrumsindretninger, som kan få folk til at opholde sig mere og længere tid i centeret – hele året.
- Plads til mere kultur, fritidsliv m.m., som kan supplere og styrke handelslivet. Styrke samarbejde med kulturelle aktører, der kan være med til at skabe liv.
- Forskellige typer af arrangementer og aktiviteter til forskellige målgrupper og alle tidspunkter af året.
- Byrum som gør det let og muligt at mødes på tværs af generationer - både planlagt og spontant.
- Noget for alle aldre, så der er en god balance i bylivets aldersfordeling.
- Synliggøre Aktivitets- og Frivilligcentrets mange forskellige aktiviteter fx via bedre indsyn fra centergaden og udendørs aktiviteter på torvet.



Eksempel til inspiration

ASSENS - FRA HANDELS- TIL OPLEVELSESBY

- Assens Kommune har godt 40.000 indbyggere - heraf 6.200 indbyggere i Assens by (2021).
- Har deltaget i den statslige forsøgsordning med "Frie Bymidter" med et projekt, der skal skabe bedre forbindelse og samspil mellem havn og handlegade vha. nye indretninger af handlegaden, justeringer i infrastruktur og events.
- I perioden 2025-2027 vil der blive afprøvet forskellige tiltag i Assens, så der skabes en mere levende bymidte og bedre sammenhæng mellem havn og handlegade.
- Indsatserne omfatter blandt andet ny indretning af byrum med færre p-pladser til fordel for mere opholdsrum, en midlertidig gadespærring i sommermånederne for at skabe øget plads til café- og handelsliv, samt mindre greb for øget aktivitet (fx legeplads og bordtennis). Hertil kommer en pulje, der støtter sommeraktiviteter 2025 i samarbejde med Handelsstandsforeningen og Udvikling Assens.
- Indsatserne drives af Assens Kommune, i tæt samarbejde med Assens Handelsstandsforening, Udvikling Assens og bymidtens øvrige interessenter og kulturinstitutioner.





Stolt af variationen

Her er mange forskellige funktioner

DELVISION

I Solrød Bymidte er alle tilbuddene lige ved hånden. Og det, der ikke findes i bymidten, findes lige om hjørnet, hvorfor vi alligevel ofte slår vejen forbi.

Stationen er med til at sætte en puls i bymidten – fra tidlig morgen til sen aften. Rundt om er centrets mangfoldighed af butikker og services med til at sikre, at du i Solrød Bymidte har alt det, du skal bruge – tæt på. Dette fordi handelslivet er blevet understøttet og styrket og fordi god service og kvalitet er nøgleord. Også hos de nye, der er kommet til.

Men vi handler ikke kun i centret. Vores bymidte emmer af funktioner. Med rådhuset og gymnasiet, med caféer, restauranter, kulturtilbud og bibliotek, offentlige og private sundheds- og bevægelsestilbud samt foreningstilbud til alle aldre, er det et mangfoldigt liv, der udfolder sig.

Flere, attraktive boliger i Solrød Bymidte gør det muligt at bytte villaen til en mindre bolig som er centralt beliggende, og byder nye familier velkommen. Det er attraktivt at bo i Solrød Kommune igennem hele livet.

"Der er halvtomt i mange lokaler. Det er vigtigt med mere tiltrækkende butikker, så vi kan beholde vores borgeres shoppevaner."

BYMIDTEN HAR ALLEREDE

- Solrød Center rummer i alt 104 boliger – 93 af disse ligger i den østlige del af centeret (44% i den nyeste bebyggelse mod Solrød Strandvej).
- Centret rummer blandede funktioner, som skaber liv hele døgnet – boliger, offentlige institutioner, kulturtilbud og handel – især et bredt udvalg af dagligvarehandel.
- Gymnasiet og de nærvedliggende skoler har bl.a. fokus på at undervise i innovation og iværksætteri.
- Kunst i byrummene og ved offentlige bygninger, hvilket bidrager til en lokal identitet og visuel kvalitet.
- Et attraktivt Bibliotek og Kulturhus med over 10.000 besøg årligt – 150 arrangementer årligt og et lånerantal, der ligger over landsgennemsnittet.
- Nærhed til natur – adgang til strand, skov og rekreative muligheder lige uden for døren.



Foto: Solrød Kommune

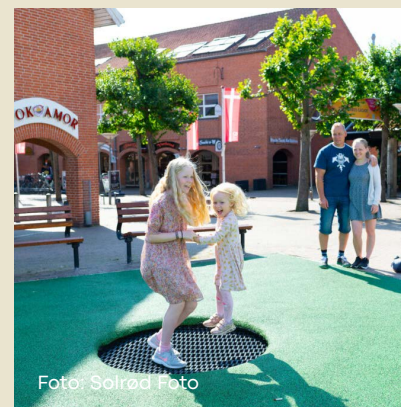


Foto: Solrød Foto



Foto: Schønher



POTENTIALER FOR AT UNDERSTØTTE EN VARIATION AF FUNKTIONER

- Et styrket handelsliv med et blandet butiksudbud, med både unikke, lokale butikker og kædebutikker.
- Større variation i butikslokalernes størrelser, så forskellige butikstyper kan være i cenret.
- En blanding af offentlige, private og kommercielle aktiviteter, som understøtter en særlig handels- og kulturoplevelse, der adskiller Solrød Bymidte fra de nærvedliggende bymidter.
- Mere liv langs hele centergaden - et sammenhængende, aktivt strøg fra Strandvejen til rådhuset.
- Aktive stueetager i alle lejemål – med butikker, synlige offentlige funktioner og foreningsaktiviteter, der skaber liv ud mod gaden.
- Indsatser som synliggør det særlige ved Solrød og tilfører bymidten noget unikt.
- Attraktive rammer for selvstændige og iværksættere – fx fleksible erhvervslokaler og miljøer, der kobler til skolernes arbejde med innovation.
- Flere boliger i bymidten (især mindre, betalbare boliger til unge og ældre), som kan understøtte flyttekæder og frigøre enfamiliehuse og tiltrække flere børnefamilier samt være med til at skabe liv i bymidten hele døgnet, ugen og året.
- Offentlige funktioner - borgerservice og Solrød Bibliotek og Kulturhus - som inddrager byens rum mere i sine aktiviteter og skaber liv i gadebilledet.
- Strategisk placering af handel og kulturelle tilbud, der sikrer en levende handelsegade.



Eksempel til inspiration

ALLERØD - FORTÆTNING AF BYMIDTE

- Allerød Kommune har godt 26.000 indbyggere.
- Allerød Kommune har gennemført en større forandring af deres bymidte via en fortætning af den gamle posthusgrund.
- Den nye centralt beliggende bebyggelse rummer boliger, kulturhus og en udendørs scene/trappe med fokus på at styrke bymidten som et levende byområde samt at forbinde mellem bymidten og stationen.
- Den øgede boligmasse i bymidten styrker detailhandel og byliv, samtidig med at det skaber mulighed for arkitektonisk og funktionel sammenhæng i byens struktur.
- Planen bygger på en række udviklingsprincipper og stiller krav til kvalitet ift. materialevalg, bynatur og biodiversitet, synlig regnvandshåndtering, bæredygtighed, byrum (fx aktive stueetager) og borgerinddragelse.





Stolt af de trygge rammer

Her er det let og sikkert at færdes

DELVISION

I 2035 er Solrød Bymidte blevet grønnere og tættere – med både mere bebyggelse, flere funktioner og aktiviteter. Det er let, sikkert og trygt at bevæge sig rundt – både som fodgænger og cyklist.

De fleste parkeringsarealer er optimeret eller gen-tænkt, så der er blevet plads til grønne områder og byrum, hvor mennesker mødes. Der er adgang til flere delebiler og dele-el(lad)cykler, og pendlerparkering for både cykler og biler er placeret strategisk for at understøtte adgang til den kollektive transport og byliv.

Solrød Strand Station er blevet et naturligt mødested – og en drivkraft i den grønne omstilling. Her skifter mange nemt og effektivt mellem cykel, tog, bus og gang. Området omkring stationen er fyldt med liv, byrum og nye boliger.

Solrød Bymidte er et sted, hvor livet er tæt på. Her kan du nå alt det vigtige inden for 15 minutter – fra indkøb og skole til kultur og fællesskab. Det giver mere tid til det, der betyder noget – hverdagen hænger sammen. Solrød Bymidte er ikke bare en 15-minutters by – den er en ramme om et godt liv.

BYMIDTEN HAR ALLEREDE

- Den bilfri centergade, er et godt afsæt for at skabe en tryk og rolig atmosfære i bymidten
- Korte gang- og cykelafstande til alt - det er let at gå og cykle.
- En S-togsstation midt i centret, der udgør et knudepunkt der bringer mange pendlere (ca. 1.800 daglige påstigere i 2024), kunder og besøgende igennem centeret hver dag.
- Et veludbygget stisystem der kobler bymidten sammen med den øvrige by - herunder Kløverstierne, som forbinder bymidten med Solrød Kommunes øvrige destinationer og naturområder.
- Korte afstande for effektive skift mellem alle transportformer; gang, cykel, kollektiv transport og bil.
- El-ladestandere, som understøtter klimaplanens mål om at flere skal benytte elbiler (Solrød Kommune Klimaplan 2050).
- Et overskud af parkeringspladser i en hverdagsspidsbelastning.
- Solrød Strand Station er blandt de stationer med flest cyklister og høj belægningsgrad på cykelparkering.

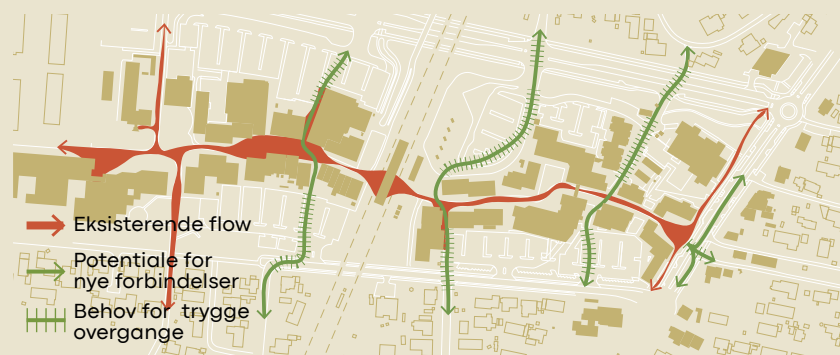
"Cykelskure! Folk får stjålet cykler i stor stil i Solrød. De er en valuta i sig selv."

"Jeg er dødtæt af og utryk ved de unge, der terroriserer centret på deres borede knallerter, kæmpe el-cykler og meget hurtige el-løbehjul."



POTENTIALER FOR AT UNDERSTØTTE ET TRYGT BYMILJØ

- Endnu bedre sammenhæng mellem de forskellige transportformer.
- Større tryghed for gående i centergaden med fx tydeligere mærkning af cykelsti og lavere hastighed for de gennemkørende cyklister.
- Endnu flere som cykler og går til centret, så flere færdes til fods og på cykel i centergaden til gavn for handel og byliv.
- Flere trygge krydsninger af de veje, som omkranser centret.
- Gode og tydeligt afmærkede forbindelser til strand og natur.
- Bedre optimering af bilparkeringsarealer med fx bedre organisering af 3-timers zoner og placering af pendlerparkering.
- Attraktive forbindelser fra centergaden til parkeringsarealer (og den omkringliggende by).
- Attraktive ankomstrum - en aktiv og attraktiv stationsplads.
- Bedre kobling mellem bymidten og Solrød Idrætscenter.
- Mere kompakt busstation - undersøg om pladsen er bedre brugt til andre ting.
- Et enklere og mere ensartet system med el-ladestandere.
- Reducere CO₂ ved at understøtte og prioritere bæredygtig transport i hele bymidten - ikke kun i centergaden.



Eksempel til inspiration

GRØN MOBILITET SOM DRIVER FOR UDVIKLING

Inspiration fra Fredens Torv, Aarhus & Budolfi Plads, Aalborg

- Fredens Torv, Aarhus: Torvet blev tidligere domineret af parkering, men er i dag transformeret til et grønt og levende byrum med stærk prioritering af fodgængere og cyklister. Transformationen blev indledt med midlertidige bylivsforsøg, hvor man blandt andet fjernede p-pladser og indrettede midlertidige opholdsarealer. Evalueringen viste øget opholdstid, større omsætning i butikkerne og høj brugertilfredshed, hvilket skabte lokal opbakning til en permanent omlægning.
- Budolfi Plads, Aalborg: Et tidligere parkeringsareal midt i byen blev omlagt til en multifunktionel plads med grønne opholdsrum, torvehandel og rekreative funktioner. Her blev parkeringen flyttet under jorden, hvilket frigjorde overflade til byliv og klimatilpasning. Også her blev projektet understøttet af midlertidige testopsætninger og dialog med handelslivet, som viste, at en bilfri plads kunne tiltrække flere besøgende.
- De to cases viser, hvordan man gennem midlertidige forsøg med brugerinvolvering kan skabe grundlag for varige forandringer, der kombinerer grøn mobilitet og attraktivt handelsliv. Solrød Center har mulighed for at teste lignende løsninger – fx ved midlertidigt at nedlægge udvalgte p-pladser til fordel for grønne opholdsrum, torveaktiviteter og bylivszoner, og derefter evaluere effekterne i samarbejde med borgere og erhvervsliv. Det skaber ikke bare bedre rum – men også bedre besluningsgrundlag.





Stolt af omgivelserne

Bymiljøet er af høj kvalitet

DELVISION

Solrød bymidte er unik og der er sket en tydelig forskønnelse. Hvor man tidligere skulle ind i centergaden, for at blive budt velkommen og opleve livet, er der nu tydelige ankomst- og velkomstrum.

Det er sket med en udvikling af de mange adgangsveje, opgradering af de pladser og rum, der tidligere primært var til transit. Og ved at gribe fat om de tomme og døde områder i bymidten, har vi både helt overordnet, men også nede i detaljen, givet vores bymidte et helt andet og mere indbydende udtryk.

Det har gjort indtryk. Sammen med nybyggerierne i området, har flere af de eksisterende bygninger fået et løft, med afsæt i den særlige karakter, der allerede var. Enkelte udvalgte bygninger er blevet ombygget eller udskiftet med nye. De nye bygninger er bygget op efter bæredygtige metoder og bidrager med at forstærke centrets unikke arkitektur og historie, skærpe identiteten og tilføre nye funktioner, ligesom de bidrager til at understøtte både liv og fællesskab.

Og så det store greb; vores bymidte har udviklet en endnu stærkere parkkarakter, hvor alle de grønne kvaliteter, som Solrød Kommune er kendt for, har skabt både oplevelses- og opholdsrum og givet vores velkendte, åbne centergade en helt særlig karakter.

BYMIDTEN HAR ALLEREDE

- En historie som lever - mange borgere kender centerets historie og kan huske, at Dronningen var her.
- Overdækkede uderum. Arkaderne skaber læ og tørvejlr hele året – selv om centret ikke er overdækket – og giver en særlig oplevelse af at være ude og inde på samme tid.
- Grøn centergade. Gaden har mange træer, der skaber skygge og læ og giver kvalitet til uderummene.
- Menneskelig skala. Det bugtede gadeforløb, den lave bebyggelse langs centergaden sikrer sollys, et godt mikroklima og en indbydende, menneskelig skala.
- Bevarede kvaliteter. Et af de få centre langs Køge Bugt-linjen, som har bevaret den oprindelige karakter og identitet.
- Nærhed til natur. Kort afstand til både strand og grønne områder – og direkte forbindelse til et netværk af rekreative stier og ruter.
- Sammenhængende arkitektur. De gennemgående arkader skaber arkitektonisk sammenhængende bebyggelse.



Foto: Solrød Kommune



POTENTIALER FOR AT VIDEREUDVIKLE OMGIVELSER AF HØJ KVALITET

- Byg videre på centrets oprindelige vision – forbindelse til landskab, nærhed til borgerne og fokus på kvalitet.
- Skab nye opholds- og aktivitetszoner i bymidten, særligt i områder med lav aktivitet eller på tomme arealer, og etabler grønne byrum og lommer med parkkarakter, der inviterer til ophold, leg og aktivitet.
- Luk det store hul i centergaden omkring stationen med ny bebyggelse, der respekterer eksisterende struktur, men tilføjer liv og funktion.
- Omdan bagsider og inaktive områder til levende, attraktive byrum og inviterende ankomster. Tænk fx parkeringsarealer integreret med aktivitetszoner, hvor der er plads til tryk leg, bevægelse og ophold. Det handler om at byde velkommen, allerede inden man er trådt ind på centergaden. Livet skal stadig samles i centergaden, og det betyder ikke, at butikkerne skal åbne op mod parkeringsarealerne. Aktivitets- og Frivilligcentret er et eksempel på, hvordan centergaden går glip af livet, når ankomsten kan foregå direkte fra parkeringsarealet og ind i aktivitetscentret.
- Forbind centerområdet tydeligere til det omkringliggende rekreative landskab. Fx gennem nye passager og grønne ruter, vha. regnvandsbede og beplantning eller ved at vise forløbet af Solrød Bæk, som løber under den vestlige del af centret.
- Noget unikt og særegent der kan styrke bymidtens identitet som noget andet og mere end de øvrige lokale centre og bymidter i området og derigennem øge borgernes brug af byen og dermed også stoltheden over centret.
- Fremhæv og forfin de kvaliteter der allerede er, fremfor radikal forandring.

"Gerne mere grønt på de små pladser så man har lyst til at sidde der – også ved stationen."

"Tænk fødegrundlag for dyreliv – der fødes meget, vi skal tænke nyt grønt, der giver liv."

Eksempel til inspiration

AREALUDVIKLING I RANDERS MED FOKUS PÅ KVALITET

- Randers Kommune har godt 100.000 indbyggere - heraf ca. 64.000 i Randers by.
- For at sikre langsigtet byudvikling er der stiftet et arealudviklingselskab med Randers Kommune og AP ejendomme. Visionen og den politisk vedtagne udviklingsplan for Flodbyen fungerer som styrende redskaber i hele udviklingsprocessen.
- Selskabet har til opgave at udvikle, byggemodne og sælge arealer med byggeretsgivende lokalplaner til investorer og bygherrer.
- Aftalegrundlaget sikrer, at alle væsentlige beslutninger træffes i enighed mellem parterne, og at selskabet arbejder inden for de kvalitetskrav, som byrådet vedtog i 2020.
- Arealudviklingselskabet skal desuden etablere en række anlæg, såsom byrum, stier veje og natur, som samlet set er med til at gøre arealerne attraktive og til at sikre, at de fælles visioner i udviklingsplanen realiseres.



Foto: Randers Kommune

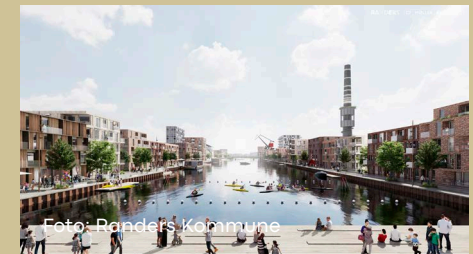


Foto: Randers Kommune



Stolt af vores fællesskab

Vi er gode til at samarbejde

DELVISION

Vi kom ikke sovende hertil. Vi oplevede, at den brændende platform under vores levende handelscentrum, fik lagt fundamentet til et stærkt samarbejde, hvor Solrød Bymidte blev sat først. Et stærkt samarbejde, hvor borgere, grundejere, butiksejere, foreninger og kommune og mange andre i fællesskab tog ansvar igennem konkrete handlinger.

Forandringen på Rådhusstorvet og den vestlige del af centergaden satte de første fysiske forandringer i gang, men det var samarbejdet på tværs, der knækkede koden til den forandring, vi har oplevet. Vi lavede om, ikke bare for at lave om. Men fordi de forskellige parter så en nødvendighed i at løfte identiteten, udtrykket og kvaliteten. Til glæde og gavn for os alle i Solrød Kommune.

Gennem de nye netværk fik vi for alvor blik for helheden og i en kombination af ambitiøse, fysiske forandringer og en række mikrohandlinger med hurtigere aftræk, begyndte vi at skabe den mentale og fysiske bevægelse mod den stolte Solrød Bymidte, som vi tidligere kendte, og som vi nu kan genkende med stolthed.

BYMIDTEN HAR ALLEREDE

- Et formaliseret netværk af foreninger og frivillige, drevet af Solrød Kommunes Center for Kultur og Fritid.
- En årlig pulje der er øremærket til frivilligt socialt arbejde med formål at sikre, at eksisterende frivilligt arbejde kan fortsætte og at nye initiativer kan opstå.
- Et tæt samarbejde mellem forskellige aktører i forbindelse med koordinering og afvikling af events.
- En centerforening der gør et stort arbejde for at aktivere centret og har ambitioner for centret.
- Centerforeningen spiller en central rolle i at aktivere området og samarbejder tæt med både foreningsliv, kommune og erhvervsliv for at skabe liv og aktiviteter i bymidten.
- En grundejerforening, som arbejder tæt sammen med Centerforeningen omkring centrets udvikling.

"Byfesten 2024 har været et godt fundament for et samarbejde mellem aktører."

"Det skal være Solrød frem for alt – den enkeltes bundlinje som grundejer må lige komme lidt i baggrunden, for at samarbejde om at skabe et attraktivt og levende center (igen)."

"Der ligger en opgave i at facilitere og måske rekruttere de "rigtige" aktiviteter eller aktører til bymidten og få dem placeret rigtigt."



POTENTIALER FOR STYRKEDE FÆLLESSKABER OG SAMARBEJDE

- En organisering, som kan støtte og drive byudviklende initiativer, som ikke er events og aktiviteter, men kræver en indretning eller justering af lokaler og byrum.
- Undersøg potentialet for at etablere et BID-samarbejde (Business Improvement District) eller lignende initiativ som ramme for at samle og styrke samarbejdet mellem kommune, erhvervsliv, grundejere og foreningsliv i udviklingen af bymidten.
- En styrket organisering på tværs af aktører kan være afgørende for at skabe liv, kvalitet og variation i et center, der i dag opleves spredt og ensformigt.
- Lokale kulturaktører, selvstændige og iværksættere bør inviteres ind i bymidten som drivkræfter for nye tilbud og fællesskaber.
- Solrød Bibliotek og Kulturhus og andre offentlige institutioner har potentiale til at spille en mere synlig rolle som kulturbærende og samlende aktører i bymidten.
- Lad borgerne blive aktive medspillere – med mulighed for at kunne tage både initiativ og få ansvar.

Eksempel til inspiration

BID-SAMARBEJDE I GLADSAXE

- Gladsaxe Kommune har godt 70.000 indbyggere
- Gladsaxe Kommune har etableret et BID-samarbejde, der er et partnerskab bestående af detailhandlen, bygningsejere, liberale erhverv, forenings- og kulturliv, engagerede borgere og kommunen.
- BIDdanmark er ansat til at drive netværk i hver af kommunens tre bymidter.
- BIDdanmark er en organisation, der arbejder for at fremme samarbejdet mellem lokale erhvervsdrivende og kommuner for at skabe en attraktiv og bæredygtig handelsby. Målet er at styrke både detailhandlen og bylivet.
- De lokale kræfter samles 10 gange om året for at beslutte, hvilke aktiviteter, som kan understøtte lokalområdets butikker, handlende og borgerne. Dette omfatter både events, tilbagevendende aktiviteter og fysiske indretninger
- Kommunen betaler for en BIDkonsulent og giver tilskud til såvel aktiviteter som byudviklende, fysiske indsatser/indretninger.
- Gennem BID-samarbejdet er der blevet igangsat en række midlertidige greb, lokale aktiviteter, events og kunstinstallationer, der har skabt liv og synlighed i bymidten.



Handlingskatalog

Fra vision til virkelighed

VISIONEN SÆTTER RETNING FOR HANDLING

Nøglebudskaberne i visionen og fremtidsperspektiverne fra delvisionerne afspejler sig i de følgende forslag til mulige, konkrete handlinger.

Visionen understreger, at bymidten er et levende og socialt knudepunkt for hele kommunen, hvor alle føler sig velkomne og føler en stolthed over. Hvor liv og aktivitet trækker til, fordi det er den type bymidte, vi ønsker i Solrød Kommune.

Realiseringen af visionsplanen vil blive en fælles indsats, som kræver et tæt samarbejde med et bredt felt af aktører. Vi skal afprøve nye samarbejds-, netværks- og organiseringsformer, og vi skal sammen sikre, at vi får ting til at ske. Fremtidssikringen af vores fælles bymidte, er ikke blot for hele Solrød Kommune, men med hele Solrød Kommune, så aktørernes perspektiver og engagement aktivt inddrages.

Endelig er både de små og store fysiske forandringer af byrum og bygninger med til at forme både oplevelser af og fortællinger om den bymidte, som visionen sætter retning for. Ofte skal vi mennesker se, før vi kan indse, og derfor kan de konkrete aktiviteter eller fysiske forandringer bidrage som løftestænger for den ønskede - og nødvendige - forandring.

TRE STRATEGISKE GREB

For at kunne realisere vision og delvisionerne i praksis, introducerer vi tre strategiske greb.

De strategiske greb skal ikke ses som overskrifter, der organiserer handlingerne, men som væsentlige, strategiske aspekter, der skal være fokus på for igennem handlinger at realisere den formulerede vision.

Handlinger der skaber netværk & samarbejde

Et stærkt samarbejde er essentielt for at få tingene til at ske. Der skal arbejdes mod et fælles mål, og derfor skal handlingerne bidrage til, at der skabes gode samarbejder og netværk mellem alle de mange forskellige aktører i Solrød Bymidte.

Handlinger der skaber liv & aktivitet

Fokus er på at skabe en levende bymidte med oplevelser, fællesskaber og arrangementer året rundt. De bylivsskabende handlinger skal være med til at skabe liv i byen på forskellige tidspunkter og for forskellige mennesker. Der skal være noget, der trækker folk til og er med til at gøre Solrød Bymidte til et helt særligt sted.

Handlinger der skaber bedre byrum & bygninger

De fysiske handlinger skal være med til at ændre på, hvordan Solrød Bymidte ser ud og opleves i dag, fordi det fysiske miljø er fundamentet for byens karakter og indbydende atmosfære. Der skal fysiske ændringer til for at højne kvaliteten, men også for at skabe plads til nye opholdssteder, funktioner og faciliteter, ligesom der skal fysiske ændringer til for at skabe en mere optimal fordeling af byens funktioner.



HANDLINGSKATALOG

På de følgende sider beskrives forslag til tre overordnede indsatser, der udspringer af vision og delvisionerne, og som bud på mulige næste skridt kan sætte gang i realiseringen af visionsplanen. For hvert forslag til indsats er der lavet en kort beskrivelse og opstillet bud på en række konkrete opgaver, handlinger og opmærksomhedspunkter.

Åben og fleksibel ramme for realisering

Det er væsentligt at se handlingskataloget som en åben og fleksibel ramme for den videre realisering. De tre overordnede indsatser er formuleret, fordi de på hver deres måde – og med koblinger på tværs af delvisioner og de tre strategiske greb – bidrager til den samlede opfyldelse af visionen.

Forslagene er en bruttoliste – et katalog – og skal ikke læses sådan, at alle tænkes gennemført. Men de kan danne afsæt – enten direkte eller som inspiration til at kombinere handlinger eller sætte andre konkrete handlinger i gang. Vigtigst er det, at de realiseres som et samarbejde på tværs af aktørerne, der sammen skal finde ud af, hvilke forslag der i praksis er interesse for og opbakning til. Det afhænger naturligvis også af, hvad parterne tilsammen har af tidsmæssige og økonomiske ressourcer, og hvad handlingerne kræver af tilladelser, planlægning m.m.

For at give en retning har vi til de to første indsatser foreslået et åbningstræk for realiseringen af visionsplanen, mens der for den tredje indsats er anbefalet et hovedgreb. Det kan danne afsæt for den samtale, der følger i den videre proces, hvor beslutninger om igangsættelsen af realiseringen hører til.



Indsats #1: Jubilæumsåret 2026

Sæt rammen for Jubilæumsåret og gør det muligt, at alle hurtigt kan komme i gang med samarbejdet. Indtænk de projekter, som drives af eksisterende aktører og netværk, og hvor nye aktører har mulighed for at tænkes ind eller arbejde sig ind. Udnyt samtidig Jubilæumsåret til at sætte gang i forandringer – de små ting, som er hurtige og billige at lave, men som gør en stor forskel og viser vejen/effekten, så der skabes opbakning til at tage de næste skridt med afsæt i konkrete handlinger og erfaringer.



Indsats #2: Styrke netværk og samarbejder gennem konkret opgaveløsning

Sæt gang i arbejdet med at aktivere aktørerne gennem konkrete opgaver, så det ikke bliver til en ny snak om udviklingen af Solrød Bymidte, men et samarbejde om konkrete opgaver, der skal realisere visionen og skabe grundlaget for en egentlig strategisk og fysisk udviklingsplan.



Indsats #3: Strategisk og fysisk udviklingsplan

Igangsæt arbejdet med de større, langsigtede strategiske indsatser, som skal sikre den større bystrategiske sammenhæng og relationen til kommunens øvrige planlægning, visioner og strategier.



Foto: Solrød Center



Indsats #1: Jubilæumsåret 2026

Jubilæumsåret – et år fyldt med eksperimenter og prøvehandlinger

Eksperimenter, midlertidige strategiske tiltag og prøvehandlinger kan anvendes som en tilgang til byudvikling, hvor tidsbegrænsede og midlertidige løsninger bruges til at teste og udvikle idéer og koncepter i Solrød Bymidte. Tiltagene kan igangsættes hurtigt og justeres løbende, mens langsigtede planer udvikles. Dette giver mulighed for at tilpasse tiltag baseret på feedback og erfaringer, før der træffes beslutninger om langsigtede investeringer. Midlertidige løsninger kan også fremme dynamik, innovation og engagement fra lokalsamfundet ved at skabe synlige resultater hurtigt.

Som ramme for dette vil det være oplagt at gøre centrets 50 års jubilæumsår til momentum for forandring og til en testperiode - for samarbejdet, de fysiske forandringer af byrum og bygninger og af bylivet og aktiviteterne.

Med afsæt i de eksisterende rammer, ejere og lejere arbejdes der ud fra et mantra om, *hvor lidt skal der til for at gøre bymidten endnu mere indbydende, inviterende og oplevelsesrig, hvad kan testes af, hvem kan inviteres ind, få lov til at agere i tomme lokaler, etc. for at udfolde muligheder og potentialer 1:1 og hvordan kan eksisterende aktiviteter folde sig ud og synliggøre livet?*

Med afsæt i de eksisterende aktører afprøves nye netværk og samarbejdsformer for at skabe jubilæumsaktiviteter, hvor også nye aktører hentes ind. Der

kan fx etableres en pulje, der kan søges til aktiviteter, hvor flere aktører går sammen på nye måder og levendegør visionen.

Der kunne også arbejdes med mobilitetsforsøg, forskønnelse af ankomster, grønne bagsider, dobbeltudnyttelse af arealer, aktivitetszoner, en ny scene eller opholds- og mødesteder – mulighederne er mange for midlertidige forsøg på at etablere rammer, der kan understøtte og spille sammen med både hverdagsliv og aktiviteter i bymidten.

BIDRAG TIL VISION OG DELVISIONER

Indsatsen vil kunne fungere som en samtidig og sideløbende måde at indsamle konkrete, praktiske erfaringer til brug for den strategiske og fysiske udviklingsplan.

Ved at aktivere tomme butikslokaler og etablere butiksfællesskaber styrkes både fællesskab og aktivitet i gadeplan.

VÆR OPMÆRKSOM PÅ

For at understøtte indsatsen er kommunikationsarbejdet en vigtig del af opgaven; fortæl og vis løbende de forandringer, der sættes i værk og fejrløbende de små succeser og reflekter og juster de tiltag, der ikke har den ønskede effekt. Registrer både før og efter, sådan at effekterne dokumenteres – både som mærkbare og målbare.

Opmærksomhedspunkter og forslag til handling

FORSLAG TIL ÅBNINGSTRÆK

1. Gang i de tomme lokaler og andre livgivende tiltag

Der igangsættes en målrettet dialog med grundejerne, Centerforeningen, kommunens erhvervskonsulent og andre aktører med det formål at identificere fælles handlinger, der kan styrke butiksmiljøet og tiltrække flere brugere af bymidten.

Formålet er at fremme konkrete, koordinerede tiltag – herunder aktivering af tomme lokaler, hvor start-ups, men også ikke-kommercielle, bylivsskabende aktører og funktioner kan få lov til at teste idéer af for at skabe den levende bymidte i jubilæumsåret. Samtidig bør det undersøges, hvordan man kan håndtere udfordringen med, at det i dag ofte er mere økonomisk attraktivt at lade lokaler stå tomme end at udleje dem til lave priser.

Der kan afprøves nye samarbejdsformer, fx:

- Butiksfællesskaber mellem mindre er-

hvervsdrivende med fælles kasseapparat og skiftende bemanning, der kan muliggøre mere fleksible åbningstider og gøre det mere overkommeligt at drive forretning for mindre aktører

- Iværksættere og midlertidige koncepter i rammerne af Centerforeningen.
- Midlertidige aktiviteter i form af pop-up-butikker, udstillinger eller konkurrencer, der kan give liv til tomme lokaler og testplads til nye ideer. Her er der også mulighed for at inddrage ikke-kommercielle funktioner, som skaber værdi gennem kultur, fællesskab eller borgerdrevne initiativer.
- Fokus på at fastholde de eksisterende aktiviteter, aktivere passive facader, kantzoner og byrum ved at omdisponere den indendørs indretning, strategisk omplacering af butikker/funktioner, sikre at foreningsaktiviteter, Solrød Bibliotek og Kulturhus har mere udadvendte aktiviteter end i dag etc.
- Gøre en særlig indsats for at løfte udtrykket og kvaliteten af de eksisterende facader og byrum, aktivere nicher og kolonnader i et samarbejde mellem grundejerforening, centerforening og kommune.

2. Sæsonaktiviteter, målgruppefokus og særlige pladser

De forskellige parter kunne sætte yderligere skub under deres arbejde med et fælles årshjul

af aktiviteter og events, der får byliv og byrum til at spille tæt sammen. Der kan arbejdes på flere fælles indsatser, så aktørerne samarbejder og hjælper hinanden om både at udvikle, planlægge og afvikle forskellige begivenheder; fx Havets Folkemøde.

Allerede i dag koordineres og samarbejdes der, og både Centerforeningen, Solrød Bibliotek og Kulturhus samt forskellige foreninger og private aktører bidrager allerede i dag til at skabe liv i Solrød Center gennem events og sæsonaktiviteter. Dette arbejde er en vigtig drivkraft for aktivitet i Solrød Bymidte og bør understøttes yderligere i jubilæumsåret.

Med inspiration fra Centerforeningens arbejde, fra erfaringerne ved Strandens Hus og med afsæt i inddragelsens tydelige efterspørgsel efter flere sæsonspecifikke aktiviteter, kan der arbejdes målrettet med at udvikle og afprøve nye tiltag – eksempelvis i kombination med etableringen af en efterspurgt scene i bymidten. Hvad er det fx for aktiviteter, der kan skabe hverdagsliv, få mennesker til at mødes og tiltrække borgere og brugere til Solrød Bymidte hen over sommeren? Og hvad med efterår og vinter? Og hvilke særlige pladser og steder i bymidten knytter de sig til, for at fremme bylivet, men også teste nogle af de bystrategiske overvejelser om fremtidige placeringer af? Det er nogle af de spørgsmål, som denne handling kan tage afsæt i.

Det kunne også give mening at arbejde på at styrke fx det børnekulturelle samarbejde med afsæt i de gode erfaringer, som både Centerforeningen og Solrød Bibliotek og Kulturhus har med at tiltrække børn og børnefamilier. Det kunne hænge sammen med også at udvikle flere fysiske aftryk i byen, der tiltrækker børn, unge og deres familier, da de allerede er en aktiv del af bylivet og trækker deres forældre med, som dermed også får lejlighed til at være aktive aktører i bymidten.

"Tænk i forskellige aktiviteter, så der er liv både sommer og vinter – og derimellem, fx skøjtebane om vinteren og vandplaskelug om sommeren."

3. Oprette en pulje til bymidteudviklende initiativer

Med inspiration fra folkeoplysningspuljen kan der oprettes en pulje, der i jubilæumsåret støtter bymidteudviklende initiativer, der igennem konkrete handlinger tager afsæt i den skabte vision og delvisionerne.

Det kan fx være afprøvninger af nye samarbejder omkring aktiviteter, men kan også være fysiske forandringer eller initiativer, der giver nye perspektiver på brug af bymidtens pladser, byrum og bygninger. Fx skolehaver, kreative værksteder eller andet.

4. Sænk farten – skab balance mellem bevægelse og byliv

For at styrke tryghed og liv i Solrød Center bør der arbejdes målrettet med at sænke farten – både fysisk og mentalt. Centergaden skal ikke blot være en passage, men et rum, hvor man har lyst til at være. Her spiller særligt cyklister hastighed en rolle. Indkørslen til centrets centrale pladser skal indrettes med en tydelig overgang, som naturligt opfordrer til lavere tempo og større hensyn til fodgængere. Dette kan ske via terrænspring, belægningsskift og beplantning – samt tydelig skiltning og visuelle signaler.

Samtidig skal tiltaget ikke opleves som en barriere for dem, der cykler. Tværtimod er målet at styrke cyklens rolle ved at forbedre cykelparkering – fx med overdækning, aflåste faciliteter til ladcykler og tydelige cykelparkeringszoner ved butikker og station. Det skal være nemt og trygt at kombinere cyklen med byliv, indkøb og pendling. For at sikre bred opbakning skal tiltagene udvikles og afprøves i dialog med både cyklister, gående og erhvervsliv – gerne som midlertidige test, der efterfølgende kan evalueres.

Tiltaget skal bidrage til at gøre centergaden til et opholdsorienteret rum, hvor både børn, ældre og hverdagens brugere kan færdes sikkert. Det handler ikke om at udelukke nogen transportformer – men om at balancere bevægelse og byliv, så bymidten bliver mere end et transitrum. På sigt kan denne tilgang være med til at styrke både handelslivet, trygheden og den sociale kvalitet i bymidten.

5. Fortællinger om Solrød Bymidte

Visionen "Stolt af vores bymidte" peger på, at man skal løfte blikket og se den samlede bymidte og de mange forskellige funktioner, som en særlig kvalitet. Det er hele kommunens bymidte, der skal være med til at gøre Solrød Kommune og det at bo og leve i Solrød til noget særligt.

Derfor kan der med fordel ifm. jubilæumsåret arbejdes med fortællinger – både historiske, samtidige og fremtidige, hvor Solrøds særlige DNA, identiteten i bymidten og fortællinger om bymidstens mange forskellige aktører gøres til genstand for at kickstarte den nye fortælling og give Solrød Bymidte en klar profil.

I samme moment kan der også blive arbejdet med navngivning af eksisterende byrum, pladser, stier, opholdssteder m.m., så det stedsspecifikke også kan blive en del af fortællingen og bidrage til forandringen, hvor alle byens aktører bliver stolte af bymidten.

"Fokuser på at skabe noget unikt.
Noget lokalt hvor særkendet er tydeligt.
Hvor man kan se, at man er i Solrød."

6. Gå til byudvikling

I visionsprocessen har borgere og andre aktører været en ressource for udviklingen og har bidraget konstruktivt med viden og perspektiver. Samtidig har den åbne, inddragende proces bidraget til, at både borgere og aktører har kunnet få viden om processen og formålet, hvilket har været med til at skabe et grundlag, hvor udviklingen af bymidten er noget, man gør sammen.

Den positive feedback, som flere borgere er kommet med ift. at kunne bidrage, kan med fordel bringes med videre i den næste del af processen. Ligesom der ligger en opgave i at få løst de fremtidige opgaver i netværk og samarbejder mellem fx kommune, grundejere, Centerforeningen, foreningsaktører m.m., kan borgerne med fordel involveres i en åben og lærende proces.

Det kan være ved at invitere borgerne til at gå til byudvikling, så inddragelsen er med til at gøre borgerne til en ressource for udviklingen, samtidig med at borgerne får viden om, indblik i og ejerskab til arbejdet med realiseringen af visionen.

"Det er virkelig vigtigt, at processen bliver taget alvorligt også efter visionen."

Indsats #2: Styrk netværk og samarbejder gennem konkret opgaveløsning

Der er en stor efterspørgsel på, at der skal ske noget. Borgere og aktører oplever, at udviklingen omkring bymidten – særligt ift. handelslivet – går i den forkerte retning og samtidig bliver det italesat, at der er områder – fx omkring Stationspladsen, der bare venter på at blive forandret. Så hvornår sker der noget?

Netop overgangen fra plan til realisering er svær og kompleks og kræver stærke samarbejder og netværk. Derfor kan realiseringen med fordel have et særligt fokus på at aktivere aktørerne gennem konkrete opgaver, så det ikke bliver til en ny snak om udviklingen af Solrød Bymidte. I stedet skal det være et samarbejde om konkrete opgaver, der realiserer visionen og skaber grundlaget for en egentlig strategisk og fysisk udviklingsplan.

Derfor foreslås en særlig indsats, hvor der udpeges nogle konkrete opgaver og projekter, der skal løses for at bane vejen for den videre plan, men som samtidig fungerer som platform for at udvikle og styrke netværk og samarbejde. Tilgangen er på mange måder den samme som tilgangen til indsatsen omkring jubilæumsåret, hvor aktørerne ved at blive sat sammen om at løse konkrete projekter, styrker relationer og åbner for nye muligheder på tværs af traditionelle skel og sektorer.

På den måde udvikler og skaber vi den fremtidige organisering samtidig med, at vi løser de opgaver, der skal bidrage til realiseringen som forundersøgelser, input og grundlag for den strategiske og fysiske udviklingsplan.

BIDRAG TIL VISION OG DELVISIONER

Indsatsen understøtter i høj grad delvisionen om at være stolt af fællesskabet. Fællesskabet, det nære og lokale, som man kender fra landsbyerne, er i høj grad Solrød-DNA, og derfor vil det også være naturligt, at dette udgør et bærende element i tilgangen til, hvordan der skabes en god overgang fra visionsprocessen til den egentlige udviklingsplan.

VÆR OPMÆRKSOM PÅ

Det er værd at være opmærksom på, om der evt. er nogle af opgaverne, der kan løses i de samme netværk, og som derfor med fordel kan samtænkes for at mindske det tidsmæssige ressourceforbrug.

Opmærksomhedspunkter og forslag til handling

FORSLAG TIL ÅBNINGSTRÆK

1. Styr på spillepladen

Der gennemføres en forundersøgelse sammen med grundejerne – heriblandt kommunen – med henblik på at få skabt et samlet overblik over, hvem der har interesse i at transformere, investere, sælge eller bytte og dermed få afklaret, hvordan "spillepladen" tager sig ud.

Det vil give et overblik over de reelle, fysiske muligheder for forandring og samtidig vil dialogen kunne bidrage til, at netværket og relationerne styrkes, og derfor er denne undersøgelse et vigtigt grundlag for den samlede udviklingsplan.

Forundersøgelsen kan også indeholde de første bud på volumenstudier, eksempler fra andre forandringsprojekter fx gennem studietur eller lignende, der kan bidrage til at konkretisere og sætte billeder på de potentialer, der ligger i at gå aktivt ind i en forandringsproces, for herigennem at give grundejerne de bedste forudsætninger for at afklare, om deres dele skal sættes i spil.

2. Det rette miks af handel og andre funktioner

For at løse den nødvendige opgave med at vende udviklingen, efterspørges "det rette miks" af butikker, men også andre funktioner i bymidten. Der nævnes et behov for at skabe plads til større eller mere fleksible lokaler, til at tiltrække nye ankerbutikker, men også at etablere plads til nye funktioner som fx iværksættermiljøer, kontorfællesskab eller andet. Det efterspørges også, at restauranter, caféer og lignende placeres rigtigt, så de er med til at understøtte livet i byrummene og på pladserne. På samme vis skal det undersøges, om der kan skabes mere synergi blandt de mange sundheds- og livsstilsaktører, der også som et samlet "brand" kan bidrage til at forstærke kendskabet til Solrød udover kommunegrænsen, hvilket kan bidrage til endnu flere besøgende. Det kunne også være ved at synliggøre Solrød ved at skabe noget unikt, der som et trækplaster også kunne understøtte kommunens turismestrategi.

Derfor kan en indledende faciliteret proces i samarbejde med de mange grundejere og lejere afdække potentialerne og perspektiverne for at flytte/bytte om på funktioner, så centralt beliggende lejemål ikke står tomme, og så der opstår synergier mellem flere funktioner og mellem ude og inde. Og samtidig skabe det overblik og identificere de manglende brikker, som kan bruges som indspark og grundlag for den samlede udviklingsplan.

3. Samlet mobilitetsstrategi

Mobilitet spiller en nøglerolle i udviklingen af Solrød Center. Derfor bør der udarbejdes en samlet mobilitetsstrategi, der sætter en klar retning for fremtidens bevægelsesmønstre i og omkring bymidten. Strategien skal binde de eksisterende initiativer sammen – herunder kommunens cykelstrategi og erfaringer fra tidligere trafikplan fra 2021 – og koble dem til overordnede ambitioner om klima, byliv og bæredygtig bosætning. Samtidig skal strategien være med til at samle kommunen omkring en fælles fortælling om grøn mobilitet og hverdagsliv uden afhængighed af bilen.

Strategien bør definere, hvordan stationen og pendlerlivet kan skabe værdi for centrum – fx via nye tilbud og rabatordninger, der aktiverer handlen forbi stationen. Den bør desuden sætte retning for, hvordan hverdagsrejser – til skole, sport og indkøb – understøtter liv og aktivitet i bymidten. Der arbejdes hen imod, at det bliver endnu lettere og mere attraktivt at gå, cykle og bruge kollektiv transport – og at det bliver muligt at leve bilfrit med adgang til dele-elbiler, dele-el(lade)cykler og el-ladestander tæt på hjem og station.

Det er afgørende, at strategien bliver forankret i den lokale virkelighed og udvikles i tæt dialog med borgere, butikker, institutioner og pendlere. Parallelt med strategiarbejdet iværksættes en række prøvehandlinger, som konkret viser potentialet i ændrede mobilitetsformer – fx ved at afprøve ændrede p-normer, midlertidige

byrum i stedet for p-pladser, forbedrede forbindelser til stationen og nye koblinger mellem stisystem, busterminal og byliv. Det hele skal integreres med øvrige tiltag – begrønning, byrumsprojekter og events – så mobilitetsforandringer opleves som gevinst, ikke gene.

4. Tiltrække investorer

Det kræver nye samarbejdspartnere og investorer, hvis bymidten skal styrkes yderligere, med flere nye boliger, detailhandel m.m. Disse kan med fordel findes tidligt, så de kan blive en aktiv driver – både i udviklingen af den strategiske og fysiske udviklingsplan, men også i udviklingen af samarbejdet.

Derudover vil dialogen om at tiltrække investorer også belyse mulighederne for at tiltrække lejere med særlige profiler, så det understøtter det rette miks.

5. Bymidten for og med børn og unge

Der skal skabes rammer til, for og med unge i Solrød Bymidte. Børn og unge skal inddrages i udviklingen af byens liv og rum for at skabe bedre muligheder for fællesskab, hverdagsliv og oplevelser, der er målrettet deres behov. Både børn og unge bruger allerede Solrød Center i dag, der "trækkes" mod bymidten og centret efter skole og inden sports- og fritidstilbud i idrætscentret. Blandt andet fordi infrastrukturen giver dem mulighed for det med gode cykelstier mellem skoler og bymidten. Men de efterspørger også bedre rammer og tilbud, og derfor søger de også videre mod fx Waves eller Køge, fordi de ikke "finder plads" i bymidten.

Der er derfor flere formål med at sætte særligt fokus på børn og unge, og projektet skal være med til at sikre, at unges perspektiver bliver en aktiv del af byens udvikling og styrker bymidten som et levende og dynamisk mødested.

I sammenhæng til projektet, kan der også sættes særligt fokus på, om klubtilbud eller andre funktioner kan rykkes til bymidten, og dermed styrke bymidten for børn og unge.

Det kan også skabe afsæt for den videre, fremtidige organisering, hvor børn og unge kan være en del af udviklingsarbejdet. Både i form af fx skoleforløb og kreative læringsaktiviteter, weekendworkshops eller åbne værksteder, men det kan også være et ungeinddragelses-

forløb, fx i form af et "ungeråd", som høres og inddrages aktivt i udviklingsarbejdet som et supplement til den løbende indsats, hvor børn og unges perspektiver indgår i planlægning og byudvikling.

6. Synligt og styrket forenings-, fritids- og kulturliv

Allerede i dag benytter mange foreninger – særligt på Solrød Bibliotek og Kulturhus eller i Aktivitets- og Frivilligcentret – bymidten som hjemsted for deres aktiviteter, hvilket er med til at skabe liv og tiltrække mennesker til bymidten.

Derfor kan det undersøges, hvordan man kan styrke rammerne for foreningslivet, gøre det mere synligt og måske også trække endnu mere til. Kan arbejdet med fælles brug og dobbeltudnyttelse af lokalerne gøres mere synligt, kan livet også trækkes ud i byrummene eller kan der samarbejdes på tværs, så faciliteterne altid er i brug både dag og aften? Kan man fx tilføre bymidten flere funktioner – herunder offentlige funktioner? Ved at gøre dette kan det, udover at understøtte hverdagslivet i bymidten, også bidrage til at understøtte hinanden ved at skabe synergi og sammen med Centerforeningen, kommunen m.fl. være drivere af de årlige aktiviteter og events.

7. Sæt Solrød først - ny bymidteorganisering

Inddragelsen har med tydelighed sat ord på, at det handler om at sætte bymidten som helhed før enkeltaktører. Den store udfordring og trussel er, at andre centre og bymidter suger livet fra Solrød Bymidte, og derfor er det vigtigt at stå sammen. Alle gør det så godt, som de kan, men i deres egne organiseringer. Derfor handler det om at skabe en ny organisering, der kan modstå det ydre pres og sikre, at man igen kan blive stolt af bymidten.

De seks øvrige projekter i denne indsats involverer mange af byens aktører, der i fællesskab indsamler viden og udvikler løsninger, der fremmer visionen for bymidten. Her er centerforening, grundejerforening, øvrige erhvervsliv, gymnasiet, foreningslivet, kulturlivet, beboere og brugere og Solrød Kommunes forskellige aktører med til at løse opgaverne og styrker i samme moment netværk og samarbejde.

Som en sidste opgave skal dette fornyede samarbejde bruges til at udforske mulighederne for at etablere en fremtidig bymidteorganisering. Et mål med denne fælles organisering er at få flere aktører til at tage ejerskab til og bidrage til realisering af denne plans vision. Og også til at formidle visionen og synliggøre den løbende realisering overfor borgere og besøgende.

Et styrket samarbejde kan også bidrage til, at der bliver flere om at løfte opgaven med at skabe byliv gennem aktiviteter og events. Og det kan bidrage til at kvalificere samtalen om fx åbningstider og andre forhold, der i dag virker til at udfordre livet i bymidten.

Indsats #3: Den strategiske og fysiske udviklingsplan

I en byudviklingsproces som denne vil det naturlige næste skridt være, at lade visionen være retningsgivende for en egentlig strategisk og fysisk udviklingsplan. Derfor er det også nærliggende at foreslå dette som den tredje indsats, der som et næste skridt skal bidrage til at realisere visionen.

I udviklingsplanen sættes visionen i centrum og rundt om denne beskrives de fire forudsætninger og elementer, der er afgørende for, at visionen kan virkeliggøres: Den fysiske plan, den strategiske plan, tids- og etapeplanen og den økonomiske plan.

I dette afsnit – indsats nr. 3 – samler vi op på de væsentlige elementer – primært til brug for den fysiske plan, men også til den strategiske plan – som vi igennem visionsprocessen har samlet op fra analyser og inddragelse. De udgør hver for sig en række opmærksomhedspunkter, der med fordel kan indarbejdes i en udviklingsplan.

Heriblandt en anbefaling om, at lade "Byen som en park" være afsæt for et fremtidigt, fysisk hovedgreb.

Opmærksomhedspunkter og forslag til handling

ANBEFALET HOVEDGREB

1. Byen som en park

Da Solrød Center blev anlagt, spillede træer og rekreative værdier en af hovedrollerne. Visionen dengang var, at centret skulle opleves som et grønt sted, som man havde lyst til at opholde sig i – en slags park. Nu 50 år efter vægtes de grønne kvaliteter og det rekreative meget højt af de borgere, der er kommet med input til udvikling af visionsplanen. De peger på, at de gerne ser, at det grønne og de rekreative kvaliteter vokser frem, og at disse dele styrkes yderligere. Det kan ske ved at gøre gader og byrum mere grønne, forbedre eksisterende grønne områder, gøre byens natur mere synlig og skabe kvalitetsfulde opholdsmuligheder i tilknytning til det grønne. Derved vil bymidten opleves som en park, hvor man har lyst til at sætte sig på en bænk, eller bare tage en gåtur eller cykeltur igennem enten alene eller med familie eller venner.

I visionen fra 1970'erne beskrives det, at beplantningen inde i selve centret bør have en

mere urban og velplejet karakter, mens beplantningen på bagsiderne har en "skovkarakter". Der er et stort potentiale i at videreføre denne vision i en opdateret version. Inde i centret kan det urbane plantevalg, som man allerede finder på pladsen ved rådhuset og biblioteket, anvendes langs hele gadeforløbet. På bagsiderne ved parkeringsarealerne er der mulighed for at arbejde med et lidt mere frodigt og vildtvoksende udtryk og et plantevalg, der styrker biodiversiteten, hvilket vil understøtte biodiversitetsmålene fremsat i Solrød Kommunes Naturkvalitetsplan 2025-2029.

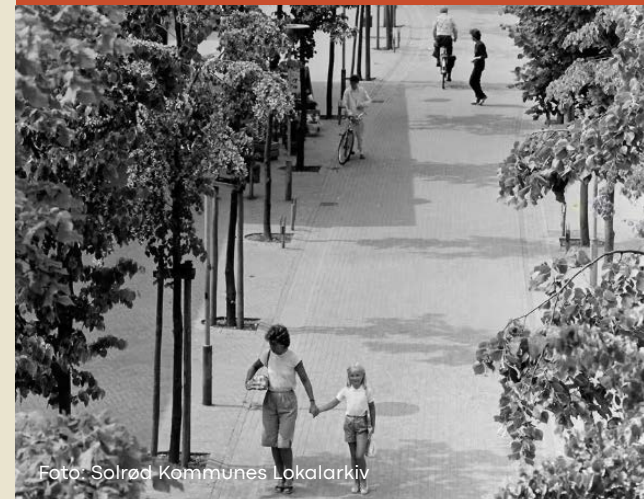


Foto: Solrød Kommunes Lokalarkiv

2. Giv plads til flere boliger - og til butikker, detail, kontorer, kultur m.m.

I bymidten skal der skabes liv hele døgnet, ugen og året rundt. Små og billige boliger vil understøtte at par og enlige flytter ud af enfamiliehusene, dette vil skabe plads til de unge - og vil give en større koncentration af daglige brugere af centret, som kan understøtte byliv og handel i området. Flere butikker og andre funktioner som kontorer, offentlige funktioner, forenings- og kulturaktiviteter vil ligeså være med til at skabe en større trafik af mennesker og dermed mere byliv.

Det er særligt vigtigt, at boligerne skal have en synergi med bymidtens funktioner, så boliger placeres, så de understøtter byliv og aktiviteter og samtidig skaber en god balance mellem beboelse og byens øvrige og aktive funktioner.

Samtidig skal det undersøges nærmere, hvilke præcise behov og potentialer, der er i Solrød Kommune - hvilke boliger og boligformer samt bokvalitet er attraktive? Er det fx seniorvenlige boformer med fokus på tilgængelighed eller fokus på fællesskaber, der skal etableres? Og hvilken økonomi vil det være nødvendigt at ramme for at få gang i flyttekabal og "frigive" enfamiliehusene med dette tiltag? Det er blot nogle af de spørgsmål, der bør undersøges nærmere.

3. Byg bymidten sammen

Der er plads og store potentialer i at skabe en endnu mere sammenhængene bymidte. Der kan fx skabes bedre forbindelse til de omkringliggende boligkvarterer ved hjælp af ny bebyggelse, der spejler omgivelsernes skala og karakter. I dag er bymidten og centergaden skjult udefra, og derfor kan der med fordel arbejdes med at nedbryde voldene, sådan at sammenhængen også rent visuelt kan etableres mellem centret og de omkringliggende adgangsveje.

Derudover bør der arbejdes med at "lukke hullerne" i centergaden - især den store åbning omkring stationen, så der skabes en levende og sammenhængende bygade. Her kan der skabes plads til nye funktioner samtidig med, at der skabes en fysisk sammenhæng, der understøtter bylivet.

4. Forbind bymidten til omgivelserne

I dag er stierne adskilt fra veje og parkeringsarealer, hvilket gør, at bilen - bortset fra i centergaden - er den tydeligste aktør i bymidten. For at skabe endnu bedre sammenhæng til omgivelserne og for at understøtte arbejdet med at binde bymidten bedre sammen med de omkringliggende kvarterer, heriblandt sammenhæng til "Den levende Strandvej", bør der arbejdes med at skabe et finmasket, trygt og tydeligt markeret netværk af gang- og cykelforbindelser på tværs af de eksisterende større veje og p-arealer.

5. Tydeliggør de rekreative ruter

Stranden, kalkgraven, skovene, de grønne kvaliteter og ikke mindst landsbyerne udgør en stor kvalitet i Solrød Kommune. Især for borgerne, men potentielt også for flere besøgende og turister. I dag er der rekreative Kløverstier, der har sit udspring i bymidten, men disse grønne og blå forbindelser kan med fordel styrkes i den fremtidige udvikling af bymidten, sådan at bymidten også bliver et knudepunkt i den forbindelse - både som samlingspunkt for borgere og besøgende, men også for at sende dem ud på opdagelse og i bevægelse.

6. Grønne bagsider, ankomstpunkter og tryk fremkommelighed

Igennem visionsprocessen har rigtig mange borgere og aktører peget på potentialet for at omdanne de nuværende bagsider - parkeringsarealer og bagsiderne af centerbebyggelsen - til en del af den samlede oplevelse. Dette ved at lade det grønne parkpræg vokse tydeligt frem. Det kan også bidrage til at skabe nogle nye, interessante ankomstpunkter koblet til passagerne eller helt ude i kanten til de omkringliggende kvarterer. Det kan være oaser og opholdsrum, der samtidig kan sikre en tryk fremkommelighed for alle, så livet kan strømme til de mange åbne passager og ind i centergaden og på pladserne.

7. Skab nye forskellige byrum

Et vigtigt element i den fysiske helhedsplan vil være at arbejde med et nyt byrumshierarki, hvor der skabes mange forskellige rum, pladser eller torve, der kan noget forskelligt, og som understøtter det lokale liv og inviterer de omkringsende bygningers funktioner udenfor. I dag er det få steder – legetøjsbutikken og legeskibet er ét af dem – hvor der er en sådan tydelig sammenhæng; enten fordi den ikke er mulig, eller fordi man ikke udnytter potentialerne. Derfor bliver det et vigtigt element i den fysiske helhedsplan.

Derudover kan der med fordel arbejdes med stedsangivelser, navne og identiteter. Det kan være en god måde at fremhæve noget at det nære, lokale og særlige ved Solrød Kommune og måske også en måde, at fremhæve og tydeliggøre historien.

En idé til samtidig at skabe sammenhæng kan være, at der flere steder i bymidten bliver indpasset aktivitets- eller opholdsfaciliteter, der er indpasset i byens kontekst, fx i belægnings- eller som elementer med kunstneriske og historiefortællende kvaliteter og det særlige Solrød-DNA.

8. Udadvendte stueetager og aktive kantzoner

Det mest efterspurgt i bymidten er mere byliv. Oplevelsen af at der er mennesker omkring én, at de gør ophold og ikke blot er i transit. Og tydeliggørelsen af at der sker interessante ting i bygningerne, der gør det attraktivt at bevæge sig indenfor.

Derfor skal der være et særligt fokus på at skabe udadvendte og inviterende stueetager og aktive, indbydende og hyggelige kantzoner, der er med til at understøtte bylivet.

9. Styrk forbindelserne til Solrød Idrætscenter og skolerne

Allerede i dag er skolerne og Solrød Idrætscenter forbundet via bymidten, hvilket gør, at mange børn og unge færdes i området efter skoletid. Derfor kan man med fordel arbejde på at styrke denne sammenhæng med egnede funktioner og steder at være efter skoletid, eller når den organiserede idræt rykker ind på kunstgræsbanerne og i hallerne. Der kan fx etableres steder, der inviterer til leg og skaber rammer for hyggelige aktiviteter for børn og deres familier. Formålet er at styrke opholdskvaliteten og understøtte længere ophold i bymidten – men også for at blive et trækplaster og en destination om aftenen eller i weekenden. Og samtidig kan det tjene som en god kobling mellem Solrød Idrætscenter, den nærliggende børneinstitution, skolen og Solrød Bibliotek og Kulturhus i Solrød Bymidte.

10. Markér forløbet af Solrød Bæk

Solrød Bæk strækker sig gennem hele kommunen og har et vandopland, der blandt andet dækker både Havdrup, Gammel Havdrup, Solrød Landsby og Solrød Center. Langs Bækstien og ved Solrød Center har bækken overvejende teknisk karakter og løber i en rende. Opstrøms ved Havdrup og Solrød Landsby er der planer om et stort vand- og naturprojekt, der skal omdanne Solrød Bæk til et grønt rekreativt naturområde, som samtidig beskytter Havdrup og Solrød Landsby mod oversvømmelser.

Der ligger et stort potentiale i at videreføre dele af den vision langs strækningen ved Solrød Center i det omfang, at det ikke påvirker bækkens kapacitet. Det kan fx gøres gennem at danne tættere kobling mellem stiforløb og bæk, og eventuelt gennem tilføjelse af ny beplantning for derved at styrke den rekreative oplevelse langs Solrød Bæk ved Solrød Center.



Foto: Solrød Kommune

Tak for jeres bidrag

Tak for jeres bidrag

Visionsplanen er blevet til gennem en inddragende proces og kunne ikke være formuleret uden den velvilje til at deltage og den lyst til at bidrage med viden, perspektiver og input, som vi har oplevet.

- Tak til de mange borgere, som velvilligt har givet tid og deltaget, når vi har mødtes rundt om i kommunen, til byfesten og digitalt. Særligt tak til de mange børn og unge, som til byfesten i rigt mål kom med deres input til at gøre Solrød Bymidte endnu mere levende og relevant.
- Tak til grundejerne og til Centerforeningen for indsigter, perspektiver og for velvilligt at give tid på generalforsamlingerne, så jeres input kunne komme med.
- Tak til foreningsrepræsentanterne, Solrød Kommunes Lokalarkiv m.fl. der har givet sig tid til at komme med deres perspektiver.
- Tak til de eksterne eksperter og fagfolk, der har kvalificeret med viden og indsigter til de indledende analyser.
- Tak til byrådet for den løbende dialog, der har været med til at skærpe visionsplanen undervejs.
- Tak til de mange forskellige medarbejdere i administrationen og kommunens institutioner, der løbende har bidraget med viden, grundlag, kvalificering m.m.

Tak for alle jeres gode og relevante bidrag. Og god vind med sammen at realisere visionsplanen.



GRAND
VILLE

urban
creators

schonherr